

EAC

Садовый зонт Garden Way SLHU007



РУКОВОДСТВО ПО ЭКСПЛУАТАЦИИ

Выражаем благодарность за приобретение изделия торговой марки GARDENWAY!

Вся наша продукция имеет необходимую разрешительную документацию для использования в России и странах Таможенного союза, многое сертифицировано в соответствии с требованиями Европейского Союза (сертификат CE). Подробную техническую информацию о товарах наши клиенты могут получить на сайте gardenway.ru и в службе технической поддержки по телефону **8(495)2155650**.

Внимательно ознакомьтесь с данным руководством по эксплуатации.

Завод-изготовитель оставляет за собой право вносить в конструкцию изделия не принципиальные изменения и усовершенствования без отражения их в настоящем руководстве (РЭ).

Завод-изготовитель:

Ningbo Jiangbei Sunlight Tousism Products Co., Ltd.
NO.158, 21 LANE, JIANGBEI AVENUE, NINGBO, CHINA

Импортер:

ООО "Компания "Антарус" Россия. 127254, г. Москва Огородный проезд д. 5 стр. 6, мансарда, ком. 34, номер телефона: 8 495-215-56-50. Адрес электронной почты: antarcomp@mail.ru

Дата производства: _____ 01.01.2021

Гарантийный срок:	1 год.
Срок службы:	2 года.

Садовый зонт квадратный с боковым кантом.

Древесина: древесина твердых пород.

Ткань: прочный плотный полиэстер 200г/м². Водонепроницаемый. Кожаные накладки на ткань в местах крепления спиц для усиления прочности.

Стальное крестообразное основание в комплекте.

Система легкого откр/закр, рукоятка (лебедка) с проволочным тросом.

Толщина стойки::60x60/60x60mm

Толщина спиц: 8 спиц, 16x26mm

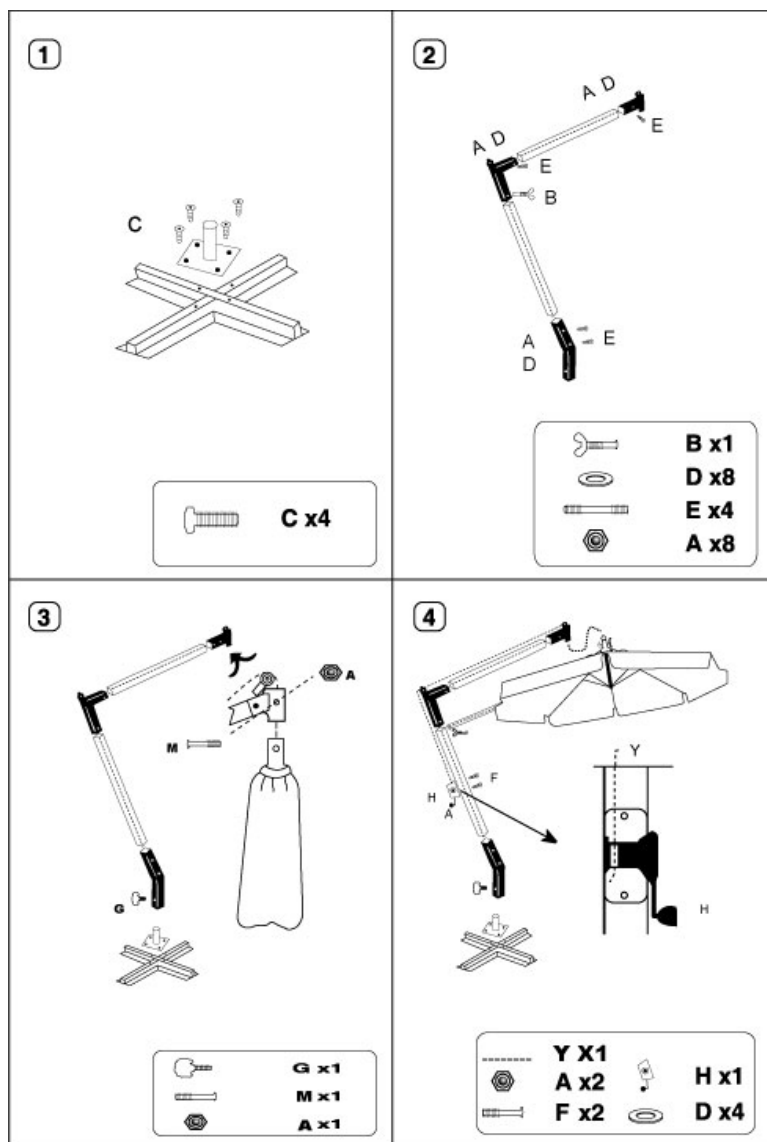
Размер в собранном виде: 3x3 м Габариты упак: 215x21x17 см. Объем упак: 0,07

Вес в упак 15 кг. Вес 14 кг

Цвет: кремовый.

УТЯЖЕЛИТЕЛИ В КОМПЛЕКТ НЕ ВХОДЯТ!

Схема сборки и комплектация



Правила пользования. Пожалуйста ознакомьтесь со всеми пунктами данных правил сборки и эксплуатации зонта и сохраняйте его на период использования зонта.

Гарантия распространяется исключительно при соблюдении правил сборки, установки и использования САДОВОГО ЗОНТА GARDENWAY SLHU010.

ВНИМАНИЕ!

Важность надлежащей защиты зонта, когда зонт без присмотра или в (ветреную погоду) штормовых условиях.

Мы обращаем ваше внимание на то, что покупатели не закрывают свои зонтики надлежащим образом. Пожалуйста, закрывайте купол зонта после каждого использования, на ночь и в плохую (ветреную) погоду.

Закрытие купола зонтика, жизненно важно для обеспечения безопасности.

Что происходит с зонтами на определенных скоростях ветра.

- при скорости ветра более 7,5 м/с открытый зонтик возникает опасность опрокидывания, зонт может опрокинуться.

Когда ваш Зонт правильно закрыт он не опрокинется. Также необходимо использовать утяжелители не менее **100 кг** и размещать их пропорционально, заполняя все 4 секции крестовины.

Запрещается использовать утяжелитель только с одной стороны крестовины.

Пожалуйста, закрывайте свой зонт, если оставляете его без присмотра или в ветреную(плохую) погоду. Поместите базу на ровную поверхность. Надежно закройте и закрепите ваш зонт.

Садовые зонты обладают парусностью. При превышении скорости ветра по шкале Бофорта (уровень 4) купол зонта необходимо закрыть. 4 уровень - ветер поднимает пыль и мусор, приводит в движение тонкие ветви деревьев. Средняя скорость ветра 5,5-7,5 м/с. Средняя скорость ветра 20-25 км/ч. Волны удлиненные, барашки видны во многих местах.

Максимальная дина волны 1,5 метра. Средняя скорость ветра (узлов) 11-16.

Подготовка площадки

Зонт для улицы необходимо устанавливать на горизонтально выровненную площадку. Чтобы обеспечить устойчивость зонта, достаточно обеспечить ровность и горизонтальность только части площадки, находящейся под опорной крестовиной. Желательно заранее уделить внимание моментам положения опорной крестовины, т.к. после установки зонта, двигать конструкцию по опорной поверхности не разрешается.

Важно:

установка опорной крестовины зонта на наклонную, неустойчивую или мягкую поверхность может повлечь за собой падение зонта (на этапе сборки или во время эксплуатации) вследствие потери устойчивости.

Установка опорной крестовины

После подготовки площадки необходимо положить опорную крестовину на заранее подготовленное место. Положить сверху на опорную крестовину плитки-утяжелители: количество и положение - в соответствии с паспортом конструкции.

Важно:

плитки утяжелители необходимо располагать по всей опорной крестовине зонта, не допускается складывание плиток стопкой локально для ускорения монтажа - это может привести к падению зонта с внешней опорой на финальной стадии сборки при закреплении тентового купола.

Сборка внешней опоры уличного зонта

Внешняя опора состоит из 2 балок, группы коленных элементов. В любой последовательности собрать на земле внешнюю опору, используя комплекты крепежей. Перед подъемом и установкой внешней опоры на опорную крестовину убедиться, что все резьбовые соединения зонтичной опоры протянuty, а крепеж для фиксации внешней опоры к опорной крестовине подготовлен для установки.

Важно:

на данном этапе, поскольку внешняя опора большого уличного зонта достаточно тяжелая, необходимо убедиться в безопасности операции подъема для окружающих.

Установка зонтичной опоры на опорную крестовину

Установить опору на опорную крестовину таким образом, чтоб 4 отверстия в опорном фланце крестовины совпали с соответствующими отверстиями в крестовине. Используя резьбовой крепеж, закрепить опору на крестовине. Перед затяжкой крепежа выставить, при необходимости, опору в визуальное ровное положение.

Подвес купола зонта на зонтичную опору

Купол зонта поставляется в собранном состоянии. Требуется лишь проверить затяжку всех болтовых соединений после транспортировочной тряски.

Важно:

проверить точную посадку тросика в желобок ролика и отсутствие трения тросика об элементы конструкции во избежание увеличенного усилия раскрытия и износа тросика от трения при раскрытии/сложении уличного зонта.

Лебедка

Надежно прикрепите лебедку к опоре, крепеж идет в комплекте.

ВАЖНО!

Открытие купола зонта необходимо начинать так, чтобы сложенный купол (бутон спиц) зонта был в чуть приоткрытом положении, для снижения начального пускового усилия на лебедке.

Не допускаются попытки раскрыть купол (бутон спиц) зонта лебедкой из полностью сомкнутого состояния. Это практически невозможно без вспомогательного разведения спиц вручную может привести к поломке лебедки или обрыву троса. Усилие в лебедке при раскрытии невелико, большой уличный зонт может быть раскрыт женской рукой.

8. Финальные шаги по сборке зонта для улицы

Проверить все элементы зонтичной конструкции на не закрученные соединения, трос должен быть натянут без провисания и без излишней натянутости.

ВНИМАНИЕ! ПРИ ПОКУПКЕ ИЗДЕЛИЯ УБЕДИТЕСЬ В ЕГО РАБОТОСПОСОБНОСТИ, ПРОВЕРЬТЕ КОМПЛЕКТНОСТЬ И ВНЕШНИЙ ВИД.

Гарантии поставщика

Производитель гарантирует нормальную работу изделия в течение 12 месяцев с момента его продажи при условии соблюдения пользователями (потребителями) правил эксплуатации и ухода, предусмотренных настоящим руководством.

При обнаружении производственных дефектов изделия следует обратиться в мастерскую гарантийного ремонта, а в случае ее отсутствия – в компанию, продавшую изделие.

При отсутствии на гарантийных талонах даты продажи, заверенной печатью продавца, срок гарантии исчисляется с даты выпуска изделия.

Настоящая гарантия не распространяется на:

- периодическое обслуживание, наладку и настройку;
- ремонт или замену частей в связи с их износом;
- любые изменения с целью усовершенствования и расширения обычной сферы применения изделия, указанной в руководстве по эксплуатации;

- неисправности, вызванные неправильной эксплуатацией, использованием изделия не по назначению или не в соответствии с руководством по эксплуатации, недостаточной очисткой изделия, не высокой квалификацией обслуживающего персонала или не корректным технологическим процессом, механическими повреждениями при не правильной транспортировке, попаданием внутрь изделия или в механизмы посторонних предметов, несчастным случаем, стихийным бедствием, воздействием животных грызунов, насекомых.

- неисправности, вызванные вмешательством или ремонтом лицами, не имеющими сертификата на оказание таких услуг или имеющими недостаточную квалификацию;

- неисправности, вызванные использованием нестандартных или некачественных расходных материалов и запчастей;

- неисправности, связанные с эксплуатацией изделия в области температур, влажности, вентиляции и вибрации, не рекомендованных для данного изделия;

ВНИМАНИЕ! ПРИ ПОКУПКЕ ИЗДЕЛИЯ УБЕДИТЕСЬ В ЕГО РАБОТОСПОСОБНОСТИ, ПРОВЕРЬТЕ КОМПЛЕКТНОСТЬ И ВНЕШНИЙ ВИД.

Утилизация

После прекращения эксплуатации изделия, по истечении установленного срока службы, организации, осуществляющей эксплуатацию, необходимо передать его лицу, ответственному за утилизацию.

Утилизацию изделия производить по общим правилам переработки вторичного сырья.